



Практичний досвід працевлаштування молоді з синдромом Дауна

Світлана Маркуця

експерт з підтриманого працевлаштування та соціальної адаптації
людей з інвалідністю у проєкті «Підтримане працевлаштування ВБО
«Даун Синдром»



Що таке «підтримане працевлаштування»?

ПІДТРИМАНЕ ПРАЦЕВЛАШТУВАННЯ – це отримання людиною з інвалідністю оплачуваної роботи на відкритому ринку праці в інтеграційному робочому середовищі та з постійною підтримкою*. Під оплачуваною роботою розуміється рівна оплата за однакову працю.
(Всесвітня організація спеціалістів з підтриманого працевлаштування у 2013 р.)

**постійна підтримка – введення в робочий процес та супервізія під час роботи спеціально навченого соціального педагога/працівника. З плином часу цю функцію перебирає на себе внутрішній наставник працедавця.*

Схема процесу підтриманого працевлаштування

Етап 1. «Вивчення кандидата»

- зустрічі
- тренінги
- спільне дозвілля
- домашні візити
- робота в групі

Тривалість етапу: мінімум 2 міс. – 1 рік.



Схема процесу підтриманого працевлаштування

Етап 2. «Підбір відповідного місця роботи»

- зустрічі з роботодавцем
- навчання для персоналу
- презентація кандидата та співбесіда з ним
- тестування робочого місця соціальним педагогом

Тривалість етапу: 1-2 місяця.





Схема процесу підтриманого працевлаштування

Етап 3. «Введення у робочий процес»

- інструктажі на робочому місці
- виходи кандидата на роботу у супроводі соціального педагога

Тривалість етапу: 3 місяця.



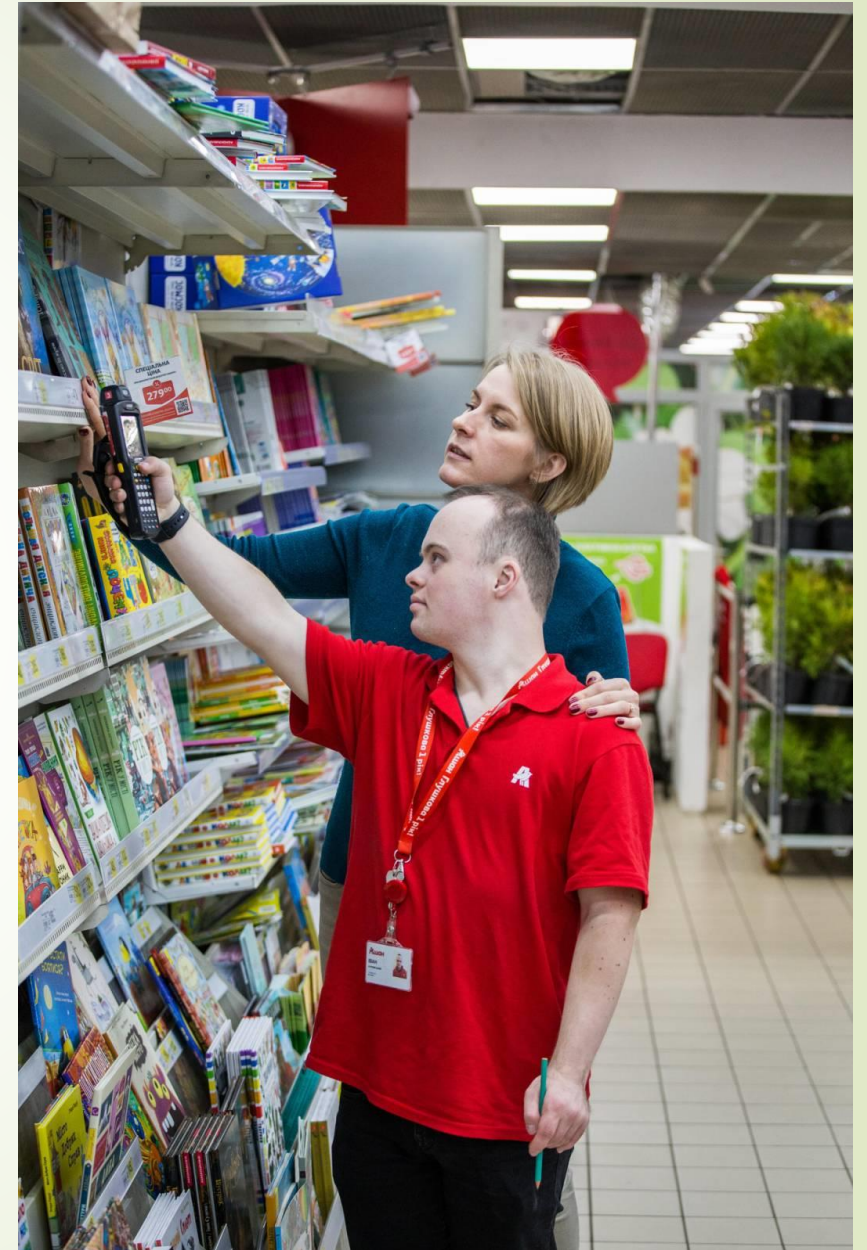




Схема процесу підтриманого працевлаштування

Етап 4. «Періодичні візити»


- розмови з керівництвом та колегами
- розмови з кандидатом
- спілкування з батьками
- коригування ситуації за потреби.

Тривалість етапу: безстроково.



Учасники процесу підтриманого працевлаштування





Виклики, з якими зустрілися сторони процесу працевлаштування

Кандидати на працевлаштування


- Підбір робочого місця за вподобанням кандидата.
- Усвідомлення правди про себе – у мене синдром Дауна, що я можу і чого я не можу.
- Складнощі під час комунікації з клієнтом через почуття невпевненості в собі.
- Переоцінка себе (самовпевненість і як наслідок – прагнення бути самостійним від соціального педагога раніше, ніж це можливо).
- Нав'язлива дружба (нав'язування своєї дружби співробітникам).



Виклики, з якими зустрілися сторони процесу працевлаштування

Спеціалісти

- Комунікація з представниками працедавця
- Територіальне розташування робочих місць молодих людей.
- Поведінкові проблеми молодих людей.
- Постійна зміна обставин, жодна історія не схожа на попередню.
- Невелика кількість кандидатів, що реально зможуть працювати на відкритому ринку праці.
- Фінансування послуг «соціальна адаптація» та «супровід при працевлаштуванні на робочому місці».



Виклики, з якими зустрілися сторони процесу працевлаштування

Батьки

- Оформлення документів (проходження комісії МСЕК).
- Зміни в сімейних стосунках (зміна звичок, встановлених правил).
- Зменшення рівня опіки над донькою/сином.
- Прищеплення та формування нових навичок у доньки/сина, необхідних для працевлаштування.
- Необхідність возити доньку/сина на роботу та очікувати їх протягом робочого часу.

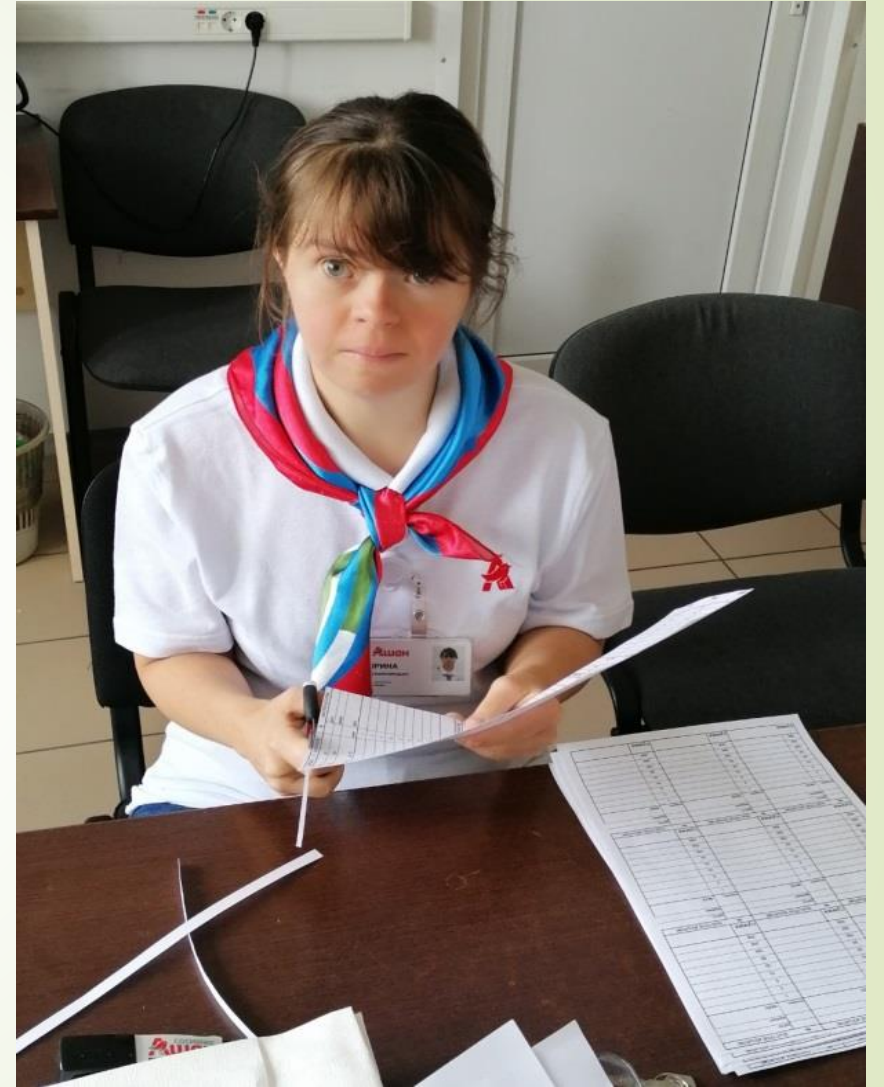
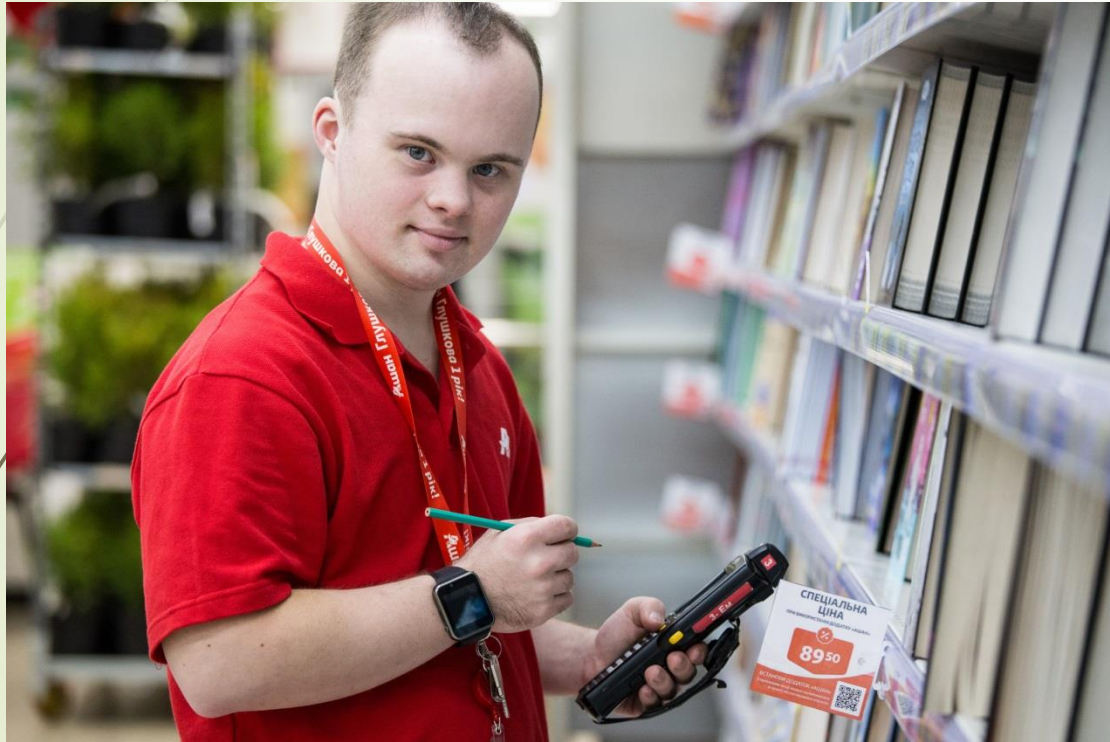


Виклики, з якими зустрілися сторони процесу працевлаштування

Працедавець

- Переоцінка себе.
- Замовчування проблеми.
- Недооцінення ролі соціального педагога.
- Надмірна тривога.







Дякую за увагу!

lana.markutsia@gmail.com

